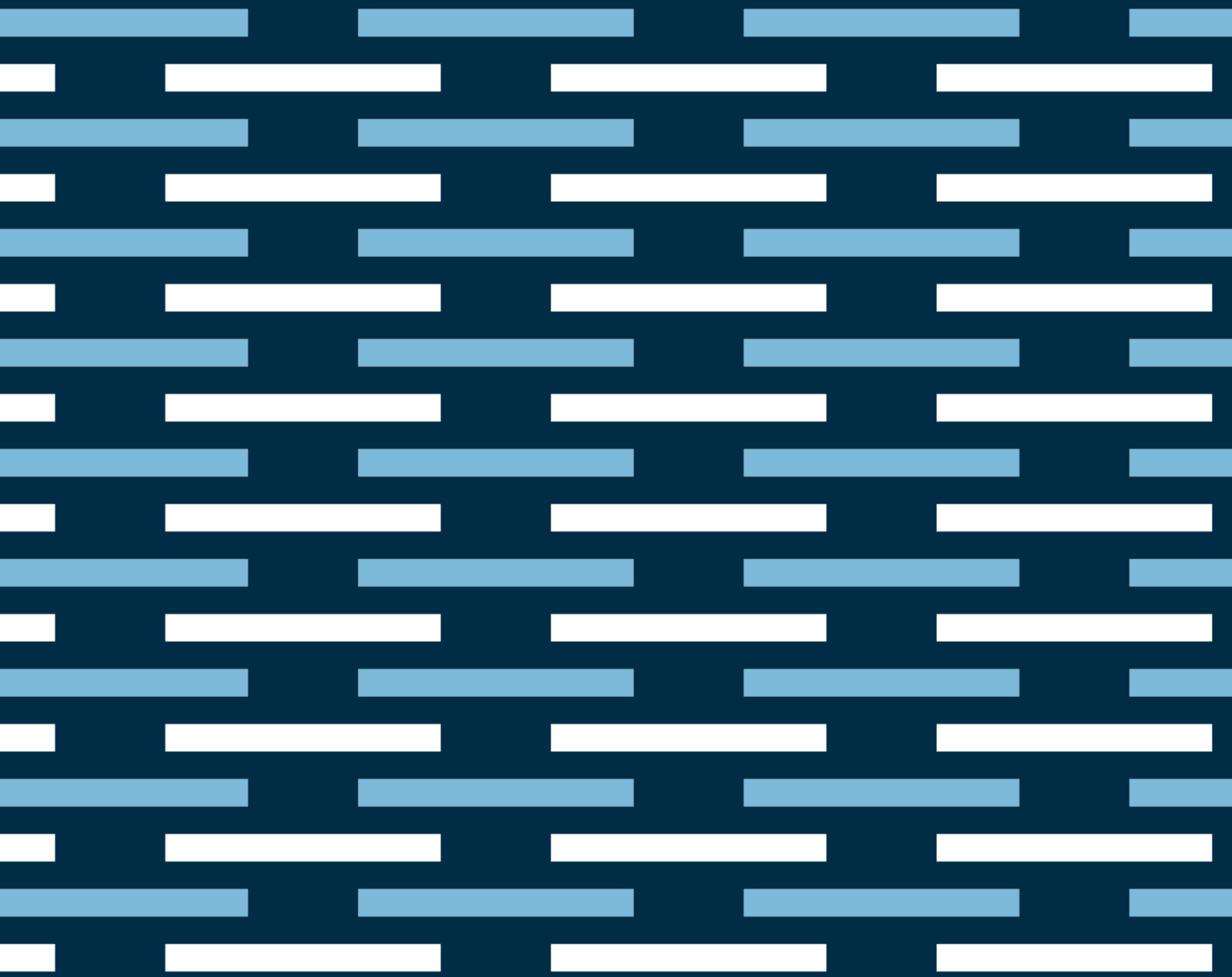


# Manual de instalación de UltraVNC



El servicio de mantenimiento a distancia (o tele-mantenimiento) para equipos Microsoft Windows puede ser realizado a través de la aplicación VNC de Ultra VNC. A continuación le guiaremos en el proceso de descarga e instalación de dicha aplicación. Recuerde que deberá tener privilegios suficientes para instalar aplicaciones en su equipo.

En general RealVNC es mejor implementación que UltraVNC. Sin embargo, para equipos Windows Vista, RealVNC es de pago mientras que UltraVNC no.

Entrar como usuario Administrador en el equipo Windows.

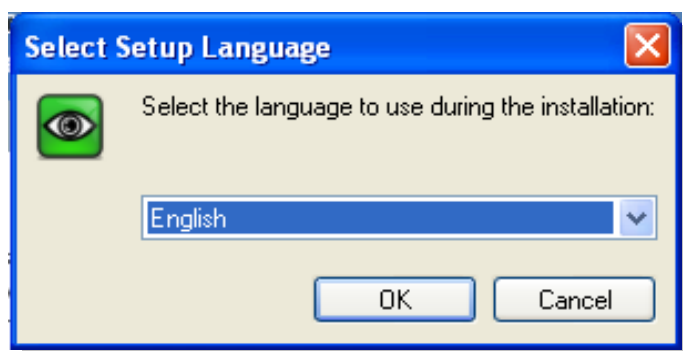
Debe asegurarse de tener conexión a Internet.

Descargar el instalador que se ajuste a su ordenador. Puede pinchar en el siguiente enlace y escoger la opción *Ejecutar* cuando se le pregunte.

- [UltraVNC \(Win32\)](#)

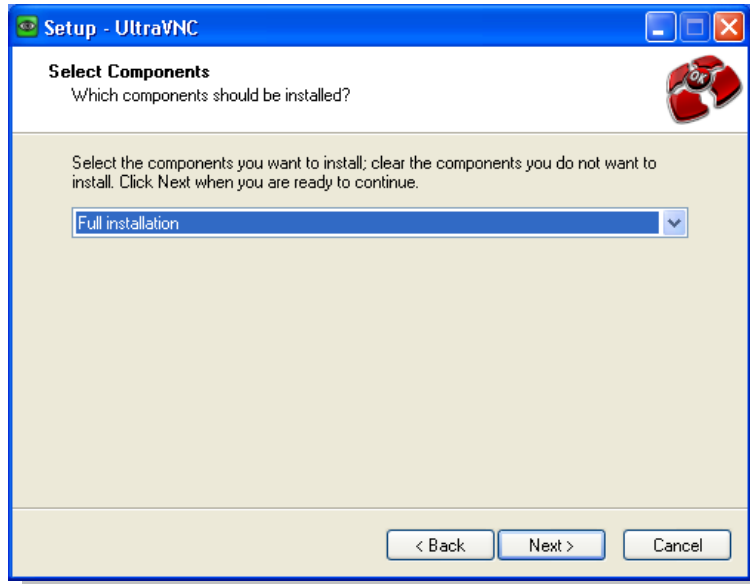
- [UltraVNC \(x64\)](#)

A continuación seleccione "English" como idioma. UltraVNC no tiene en estos momentos soporte para Castellano.

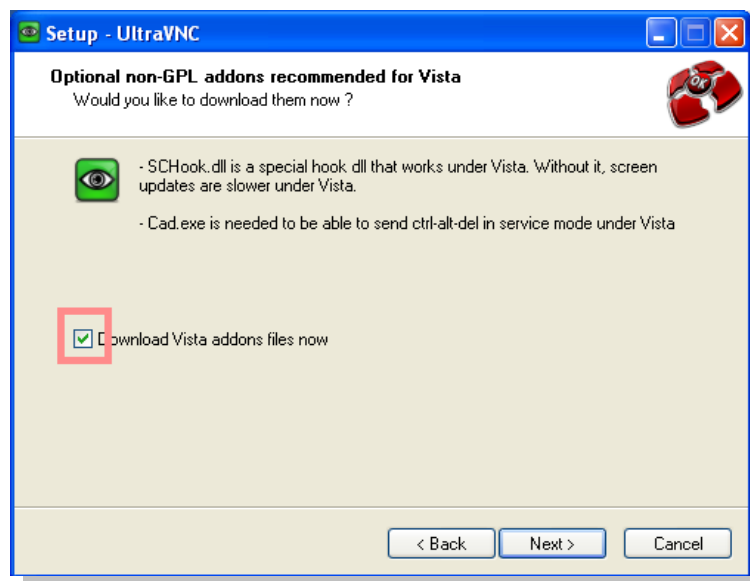


A continuación aceptaremos el diálogo de bienvenida de la instalación y también aceptaremos la licencia marcando: **"I accept the agreement"**.

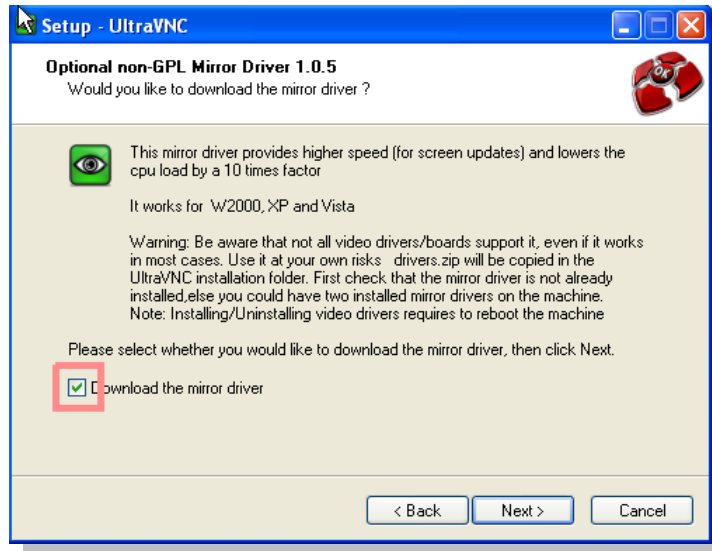
En la siguiente pantalla aceptaremos las opciones por defecto y dejaremos seleccionado: **"Full installation"** de manera que instale todos los componentes.



Después, y en el caso de Windows Vista, nos pedirá bajarnos los add-ons opcionales (SCHook.dll y Cad.exe). Diremos que sí dejando marcado: **"Download Vista addons files now"**.

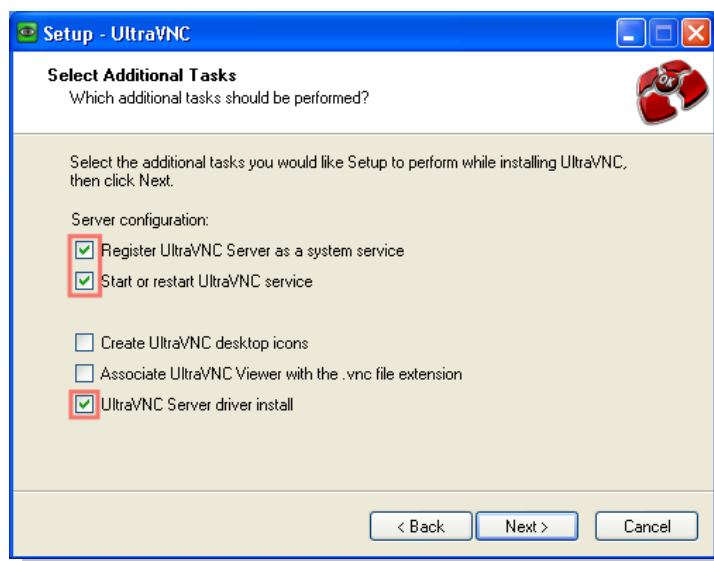


Después nos pedirá confirmación para instalar un "mirror driver". Le diremos que sí dejando marcado: **"Download the mirror driver"**.



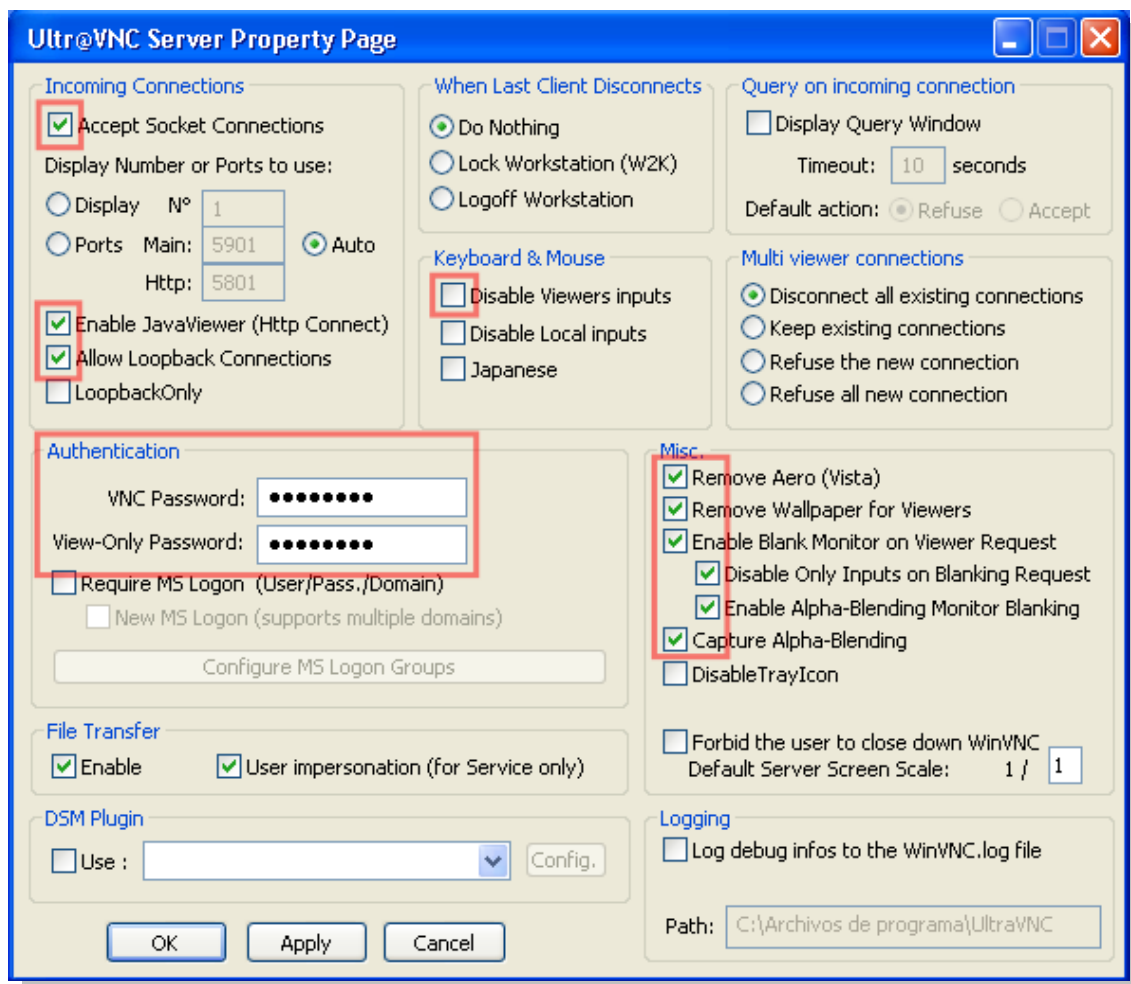
Por último, tendremos que dejar marcadas las opciones necesarias para que UltraVNC se registre como servicio y arranque el servidor en el inicio. Para ello marcaremos:

- **Register UltraVNC server as a system service**
- **Start or restart UltraVNC service**
- **UltraVNC Server driver install**

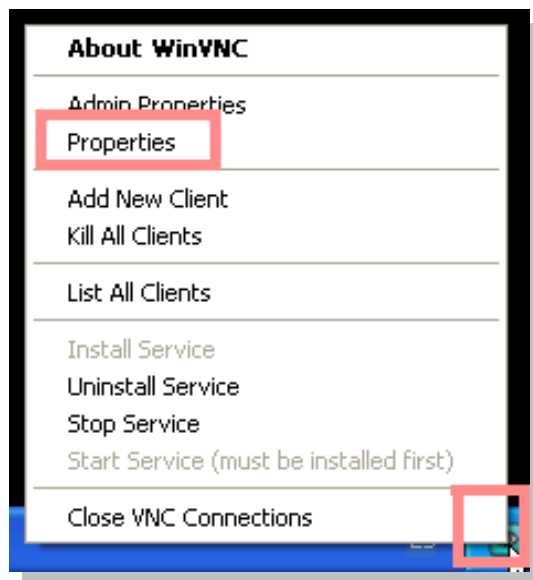


Una vez hecho esto, pulsaremos **"Install"** para comenzar con la instalación.

Una vez terminado el proceso, el instalador puede informarnos que no tenemos contraseña ajustada y diálogos similares. Después de aceptarlos, nos mostrará la pantalla de configuración general que tendrá que ser configurada del siguiente modo:



Una vez terminemos la instalación tenemos que activar una opción para que el muestreo de la imagen se haga correctamente. Para ello, seleccionaremos el menú "Administrar" con el icono de la barra:



Luego seleccionaremos: **"Poll full screen (ultra fast)"** y las dos opciones **"Poll"** por debajo de ellas.

